

Sinn

SPEZIALUHREN ZU FRANKFURT AM MAIN

103 St Ty Hd

LE CHRONOGRAPHE CLASSIQUE
À REMONTAGE MANUEL.





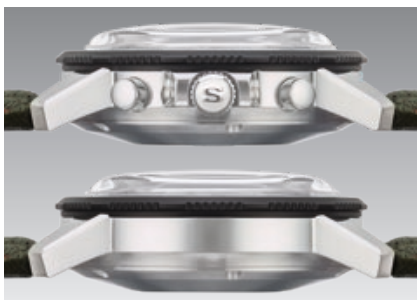
103 St Ty Hd : bracelet en cuir de sanglier vert avec couture contrastée rouge.
Garantie à 2 ans. ø 41 mm (ill : 1:1)



103 St Ty Hd : bracelet en cuir de sanglier noir avec perforations décoratives et couture contrastée blanche qui vire au rouge à la sortie du bracelet, créant ainsi un contraste séduisant.
Garantie à 2 ans. ø 41 mm (ill : 1:1)



Vous recevrez la montre dans un double étui avec deux bracelets de sanglier en vert et en noir, un outil de changement de bracelet, des barrettes à ressort de rechange et une brochure.



Vues de dos et de côté. (ill : 1:1)



103 St Ty Hd – éléments luminescents. (ill : 1:1)

Grande illustration au recto :
103 St Ty Hd : bracelet en cuir de sanglier vert avec couture contrastée rouge. Garantie à 2 ans.

Modell 103 St Ty Hd

Le chronographe classique à remontage manuel.

Limité à 1 000 exemplaires

Mouvement à remontage manuel finement affiné

Boîte en acier inoxydable poli

Échelle tachymétrique

Lunette tournante

Verre acrylique résistant aux chocs

Fond massif comme sur le modèle historique

Index appliqués

Étanche à l'eau et résistante à la pression jusqu'à 20 bars

Résistance aux basses pressions

Quelles montres représentent particulièrement notre entreprise ? La réponse est facile pour les connaisseurs de notre marque : il s'agit des garde-temps de la série 103 qui, en tant que chronographes d'aviateur classiques, font partie intégrante de notre collection depuis le milieu des années 1960 et sont devenus au fil des ans des ambassadeurs emblématiques de notre marque. Certains amateurs de montres se souviennent certainement qu'à l'origine, outre les garde-temps à mouvement automatique, certains modèles étaient également dotés d'un verre acrylique et d'un mouvement à remontage manuel. Est-ce l'amour de la tradition et de l'art horloger qui a fait la renommée des montres SINN avec un tel mouvement ? Ou le lien plus intense avec le phénomène du temps, couplé au rituel quotidien de l'élever ? Une chose est certaine : la fascination repose sans doute sur différentes préférences et valeurs.

En ce sens, le modèle 103 St Ty Hd se veut un hommage contemporain à ses précieux prédécesseurs, car il est également équipé d'un verre acrylique résistant aux chocs et d'un mouvement à remontage manuel. De plus, la dernière commercialisation officielle d'une montre SINN à remontage manuel de la série 103 remonte à une vingtaine d'années. Le modèle 103 St Ty Hd devrait encore susciter la joie des visiteurs.

Ce calibre particulier réalise un chronographe Tricomax classique entièrement au service de la fonctionnalité : seconde central du chronographe, compteur 30 minutes à 3 h, compteur 12 heures à 6 h et petite seconde mobile à 9 h sur cadran noir satiné. La disposition symétrique des cercles des compteurs en V, dans une teinte jaune clair et satinée, confère à la montre une esthétique et un design équilibrés. L'aiguille du stop-seconde et l'aiguille du stop-minute sont en rouge foncé pour une meilleure mise en évidence et donc une meilleure lisibilité - un modèle qui s'inspire de l'échelle graduée des stop-minutes : Pour une saisie plus rapide du temps, l'intervalle des dix premières minutes est indiqué en alternance en noir et rouge.



L'édition spéciale limitée 103 St Ty Hd est dotée du mouvement à remontage manuel SW 510 M.

Des index appliqués de grande qualité ornent le cadran noir satiné. Associée aux aiguilles des heures et des minutes rhodiées, la montre déploie un effet d'élégance et reste lisible même dans l'obscurité grâce aux éléments luminescents.

Une autre complication - l'échelle tachymétrique placée sur la bague intérieure - réjouit l'amateur de montres qui mesure avec précision et à la main des vitesses allant de 60 km/h à 600 km/h.

Résistance aux basses pressions, étanchéité à l'eau et à la pression jusqu'à 20 bars : tels sont les autres faits qui garantissent une grande praticité au quotidien. Dans l'ensemble, cette « 103 » fait ainsi partie intégrante d'une série de montres SINN de renom qui, rien qu'en raison de sa limitation à 1000 exemplaires, devrait devenir un objet très prisé des collectionneurs.

COMMENTAIRE M. MICHELE TRIPI

Les modèles qui font partie intégrante de notre collection de montres depuis les années 1960, comme ceux de la gamme 103, méritent incontestablement d'être érigés au rang de classiques. Ces instruments de mesure du temps légendaires sont tant et si bien parvenus à susciter l'enthousiasme de générations entières d'amateurs de montres qu'aujourd'hui encore, le cœur d'innombrables collectionneurs semble ne plus battre que pour eux. Une question nous brûle les lèvres: quel est donc ce je-ne-sais-quoi qui fait le charme de cette gamme ?

Les premières heures de la 103

S'il y a bien une personne qui peut nous le dire, c'est Michele Tripi. Fasciné par les montres mécaniques à bracelet, ce sont surtout nos montres historiques qui l'ont séduit, avec un intérêt tout particulier porté à la série de modèles 103. Avoir collectionné ces instruments extraordinaires pendant des années a fait de lui un véritable expert, avec son propre site Internet sur lequel il fait part de son savoir (cf. infos en encadré). On y découvre que l'histoire de la 103 a débuté à la fin des années 1960, soit à la veille d'une période difficile pour les montres mécaniques : la fameuse « crise du quartz ». À en considérer les prémices, une chose saute aux yeux : la conception et le design de la première série 103 et les modèles qui ont suivi correspondent presque trait pour trait au chronographe d'autres fabricants de renom de la même époque. Cadran, taille du boîtier, équipement mécanique avec tricompax, couleur des totalisateurs... à l'exception du logo, on observe de nombreuses similitudes confondantes, même dans les moindres détails.

Fournisseurs suisses

Un fait intéressant qui, lui aussi, suscite des questions : à quoi sont dues ces ressemblances ? Qui est l'auteur, qui sont les copieurs ? « Non, personne n'a copié personne, et l'entreprise SINN non plus », nous explique Michele Tripi. « À cette époque, de nombreux fabricants ne produisaient pas eux-mêmes leurs modèles, et aucun ne concevait son propre design. Les montres en question étaient bien plus le fruit de travaux sur commande effectués en Suisse. Logiquement, tous les fabricants avaient le ou les mêmes fournisseurs de boîtiers, mécanismes et cadrans. L'entreprise SINN ne faisait pas exception et comme bien d'autres fabricants, elle achetait des montres qui venaient d'être labellisées, ou alors elle assemblait ses produits à partir de pièces importées. » Une démarche tout à fait banale dans la branche à cette époque. C'est pour cela qu'à ses débuts, le design de la 103 se retrouvait chez d'autres horlogers. Au cours de ses quelque 55 années d'existence, SINN n'a cessé de perfectionner le modèle 103 à sa façon, de sorte que cet instrument de mesure du temps est aujourd'hui la montre SINN emblématique.

Le début d'une nouvelle ère

La 103 de la maison SINN prend un nouveau départ dans les années 80 à travers divers indicateurs, dont les quantités produites. Alors qu'auparavant, on attribuait un maximum de 100 pièces à chaque modèle, les modèles 103 A et 103 B furent fabriqués dans des quantités plus importantes. « Le grand changement s'est opéré entre la fin des années 70 et le début des années 80. Ce sont surtout les modèles fabriqués à partir d'environ 1988 que l'on considère comme les précurseurs des montres de la gamme 103 », poursuit Michele Tripi. « Ils sont apparus avec une remontée automatique Valjoux 7750 et une remontée mécanique manuelle Valjoux 7760 qui ont succédé aux Valjoux 72 et 726. Parallèlement aux nouveaux mécanismes, les montres ont aussi changé d'apparence. L'affichage tricompax classique a été supplanté par le positionnement des totalisateurs à 6, 9 et 12 heures. On peut dire que c'est là que la gamme se dote d'une ligne directrice. On a en effet défini ses formes qui sont pour beaucoup, aujourd'hui encore, si caractéristiques. » De plus, les nouvelles quantités ont permis une plus grande disponibilité des pièces d'horlogerie. Au fil du temps, l'entreprise s'est en outre forgé une certaine réputation auprès des pilotes et le bouche-à-oreille s'est chargé du reste. La mythique Spacelab-Mission D1 de 1985, avec le modèle 140 S que portait l'astronaute Reinhard Furrer a fortement encouragé la demande.

La 103 C et la 103 St Ty Hd – sœurs d'histoire

De nos jours, on constate que la 103 St Ty Hd a elle aussi pris un modèle de légende pour modèle. Le fleuron du tout dernier membre de la famille 103 est la 103 C avec Valjoux 726, autrefois produite dans de très petites quantités. Les deux montres sont liées par une remontée mécanique manuelle et le tricompax classique avec totalisateurs clairs et calculateur de vitesse. Sans oublier qu'à 3 heures de l'échelle des minutes du chronomètre des deux instruments, les dix premières minutes sont alternativement marquées en noir et en rouge. Qu'en dit l'expert Michele Tripi ?

Le secret du succès de la gamme 103

« La 103 St Ty Hd est une montre superbe qui plaira assurément. Elle est très proche du modèle d'origine. Cadran, aiguilles, pas de dateur – tout exactement comme sur la 103 C. Ainsi, SINN a conservé le côté historique du modèle de base en lui donnant une interprétation contemporaine. C'est tout cela qui la rend si intéressante pour les collectionneurs ». Selon Michele Tripi, le secret du succès de la gamme tient au fait qu'elle est chargée d'histoire. Elle est restée fidèle à son apparence extérieure et à ses caractéristiques. Les seuls changements qui ont été apportés à la vie interne de la montre consistent en des modernisations techniques. « La résistance de la gamme 103 passe bien aux yeux des collectionneurs », explique-t-il. « Aussi parce bon nombre d'entre eux, et moi-même, associons la marque SINN à ses modèles. De ce point de vue, il n'y a rien à redire au sujet de la 103 St Ty Hd, au contraire. »



Vue avant et arrière de l'original historique : la 103 C.
Photos : Michele Tripi

Portrait : Michele Tripi

Michele Tripi voue une passion aux montres mécaniques à bracelet depuis les années 1980. Ce chef de projet a eu vent de la marque Sinn Spezialuhren par le biais du modèle 142, mais son amour pour les anciennes montres spéciales s'est déployé lors de sa rencontre avec le modèle 103 Klassik. Il collectionne les modèles historiques depuis 2012. Sa collection comprend déjà plus de 30 exemplaires rares, comme une 103 C dont il ne reste plus que quatre pièces dans le monde. Son site <https://vintage-sinn-collector.de> regorge d'informations et de photos.